

AFAC

Fietspunt / Fietsdepot

**Het verwerken van verwijderde en gevonden fietsen
op één centraal punt**

Deel 2, voor uitvoerders en beheerders

1. De AFAC methode
2. Intake fietsen
 - 2.1. Innemen aantallen lijst
 - 2.2. Invoeren in systeem
 - 2.3. Taxeren
 - 2.4. 14 dagen wachttijd
 - 2.5. overige fietsen
3. Proces diefstal check
4. Proces gestolen fiets
 - 4.1. Verzekerde fietsen
 - 4.2. De fiets wordt niet geclaimd
 - 4.3. De fiets wordt geclaimd
5. Proces teruggave
6. Proces vernietigen
7. Proces verkoop
8. Praktische zaken
 - 8.1. Huisvesting
 - 8.2. Faciliteiten
 - 8.3. Personeel
 - 8.4. Landelijke faciliteiten

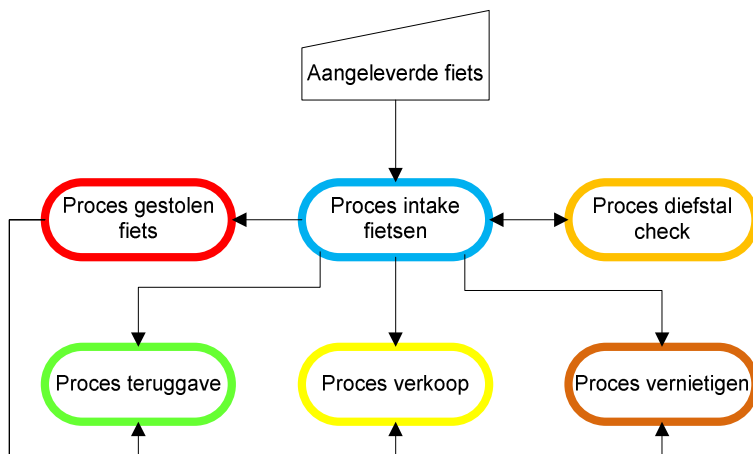
1. De AFAC-methode

De AFAC methode is dé manier om fietsdiefstal duurzaam tegen te gaan en bij te dragen aan het schoon, heel en veilig houden van de openbare ruimte. De voordelen van de AFAC-methode zijn:

- Minder weesfietsen en wrakken in de openbare ruimte
- Meer stallingplaatsen beschikbaar voor het dagelijks verkeer
- De eigenaar kan zijn of haar fiets eenvoudig terugkrijgen
- Er worden geen fietsen uitgegeven aan anderen dan de eigenaar
- De overheid voorkomt de kans dat zij gestolen fietsen terugbrengt in het verkeer
- Er wordt een bijdrage geleverd aan het voorkomen van fietsdiefstal
- Wrakken en te vernietigen fietsen worden milieuvriendelijk verwerkt

De beweegredenen om een AFAC in te richten zijn aan bod gekomen in de handleiding voor beslissers, deel 1 van deze methodiek. In dit tweede deel worden de werkprocessen beschreven en komt de inrichting van de AFAC aan bod.

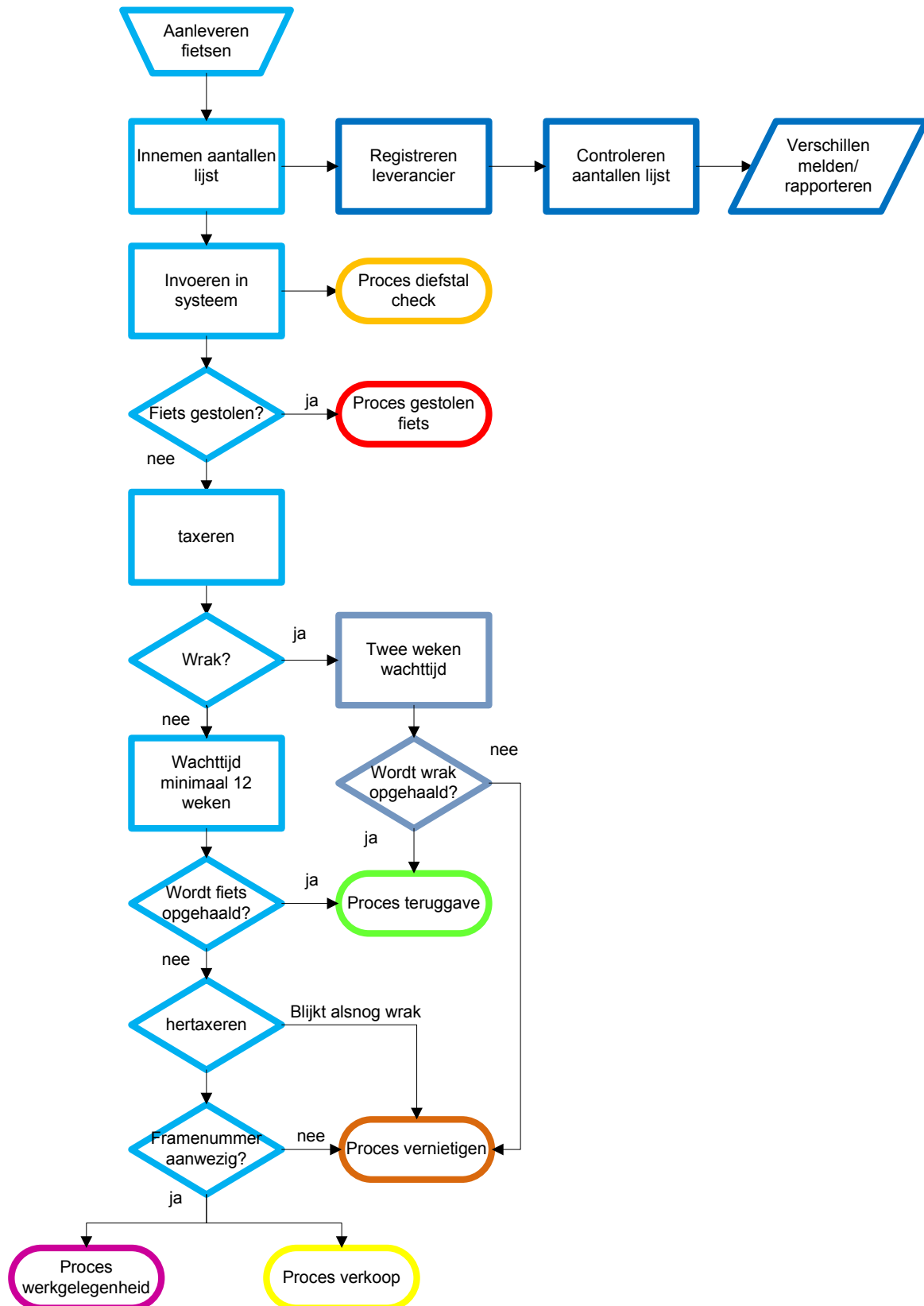
De werkprocessen zijn in te delen in zes hoofdprocessen:



Een zevende proces, het bevorderen van werkgelegenheid voor integratieprojecten, wordt niet in detail beschreven. De invulling van deze functie is per gemeente te specifiek om er algemene richtlijnen voor op te stellen. In de volgende paragrafen volgt een uitwerking van deze processen en, waar nodig, verwijzingen naar aanvullende informatie.

2. Intake fietsen (primair proces AFAC)

Dit proces beschrijft de binnenkomst van fietsen bij de AFAC en de intake.



2.1. Innemen aantallenlijst

De leverancier overhandigt bij binnenkomst een lijst met het aantal aangeleverde fietsen. De leverancier wordt hierbij geregistreerd. De aantallenlijst dient te worden gecontroleerd. Eventuele verschillen in aantallen worden gemeld. Vanaf de overdracht vallen de fietsen onder verantwoordelijkheid van de AFAC, maar zijn ze geen eigendom van de AFAC.

2.2. Invoeren in systeem

Vervolgens wordt iedere fiets ingevoerd in het AFAC-systeem. Dat kan een onafhankelijke database zijn. Via het Centrum Fietsdiefstal is inmiddels een landelijk systeem ontwikkeld waarbij AFAC's aansluiting kunnen vinden. Het staat een AFAC uiteraard vrij om eigen software of systemen te ontwikkelen. De methode vereist wel een diefstalcheck. Dit proces wordt verder omschreven in paragraaf 2. Is de fiets gestolen, dan moet men het proces voor gestolen fietsen volgen, zie hoofdstuk 3.

2.3. Taxeren, wrak of niet

Hierna wordt de fiets getaxeerd. Hierbij wordt nagegaan of er sprake is van een fiets of een wrak. Maar wat is een wrak?

Het is verboden fietsen of bromfietsen die rijtechnisch in onvoldoende staat van onderhoud en in een verwaarloosde toestand verkeren, op de weg te laten staan.
(Model-APV artikel 5.1.11, lid 2)

Dat geeft echter nog geen eenduidige definitie van het begrip fietswrak. Fietsberaad, het kenniscentrum voor fietsbeleid, heeft de definitie wel uitgewerkt:

Een fiets is een fietswrak als het aan de volgende drie kenmerken voldoet:

1. *De fiets is rijtechnisch onvoldoende (er is niet mee te rijden en/of er missen essentiële onderdelen aan);*
2. *De fiets is verwaarloosd (er is lang niet op gereden en de eigenaar heeft er kennelijk afstand van gedaan);*
3. *De fiets heeft een geringe economische waarde (opknappen kost meer dan de fiets waard is).*

Verder hebben diverse gemeenten verschillende definities van het fenomeen fietswrak. De omschrijving van Fietsberaad is de meest algemeen bruikbare.

2.4. Veertien dagen wachttijd

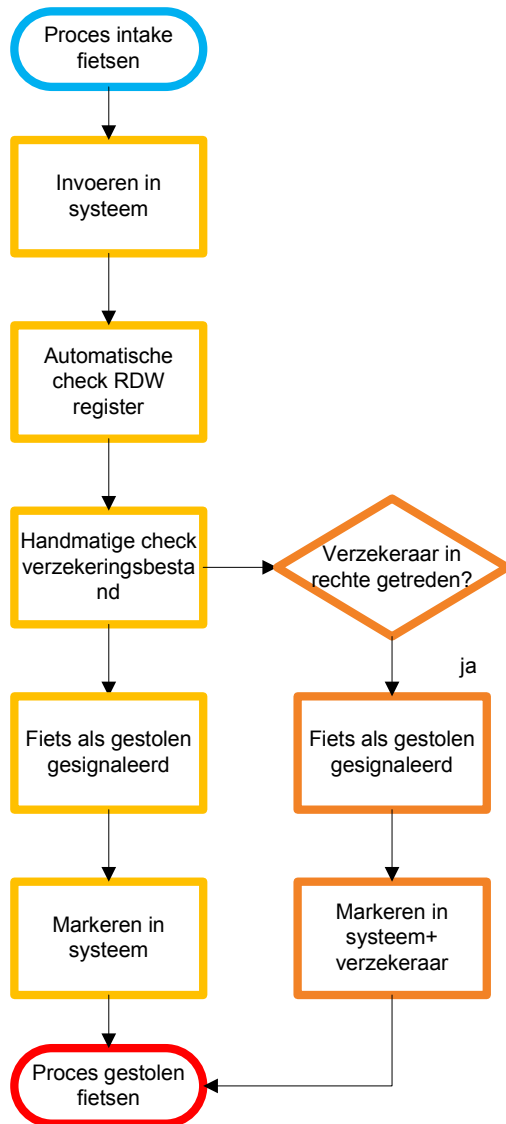
Fietswrakken vallen onder de 14-dagen regeling. Dat wil zeggen dat ze worden gecontroleerd op diefstal en geregistreerd. Vervolgens worden ze nog veertien dagen bewaard. Indien ze binnen die periode niet door de eigenaar worden opgehaald, worden ze opnieuw getaxeerd en kunnen ze worden vernietigd, zie hiervoor hoofdstuk 5.

2.5. Overige fietsen

Deze fietsen worden, na controle en registratie, nog minimaal twaalf weken bewaard. Meldt zich in die periode een eigenaar, dan wordt de fiets onder een aantal voorwaarden teruggegeven. Zie hiervoor hoofdstuk 4. Indien zich geen eigenaar meldt, kan de fiets worden vrijgegeven voor verkoop of voor werkgelegenheidsprojecten. Door de gevolgde methodiek is dan in elk geval zeker gesteld dat de fiets niet van diefstal afkomstig is. Tevens

is de eventuele eigenaar wettelijk voldoende mogelijkheid en tijd geboden om de fiets terug te kunnen krijgen.

3. Proces diefstal check



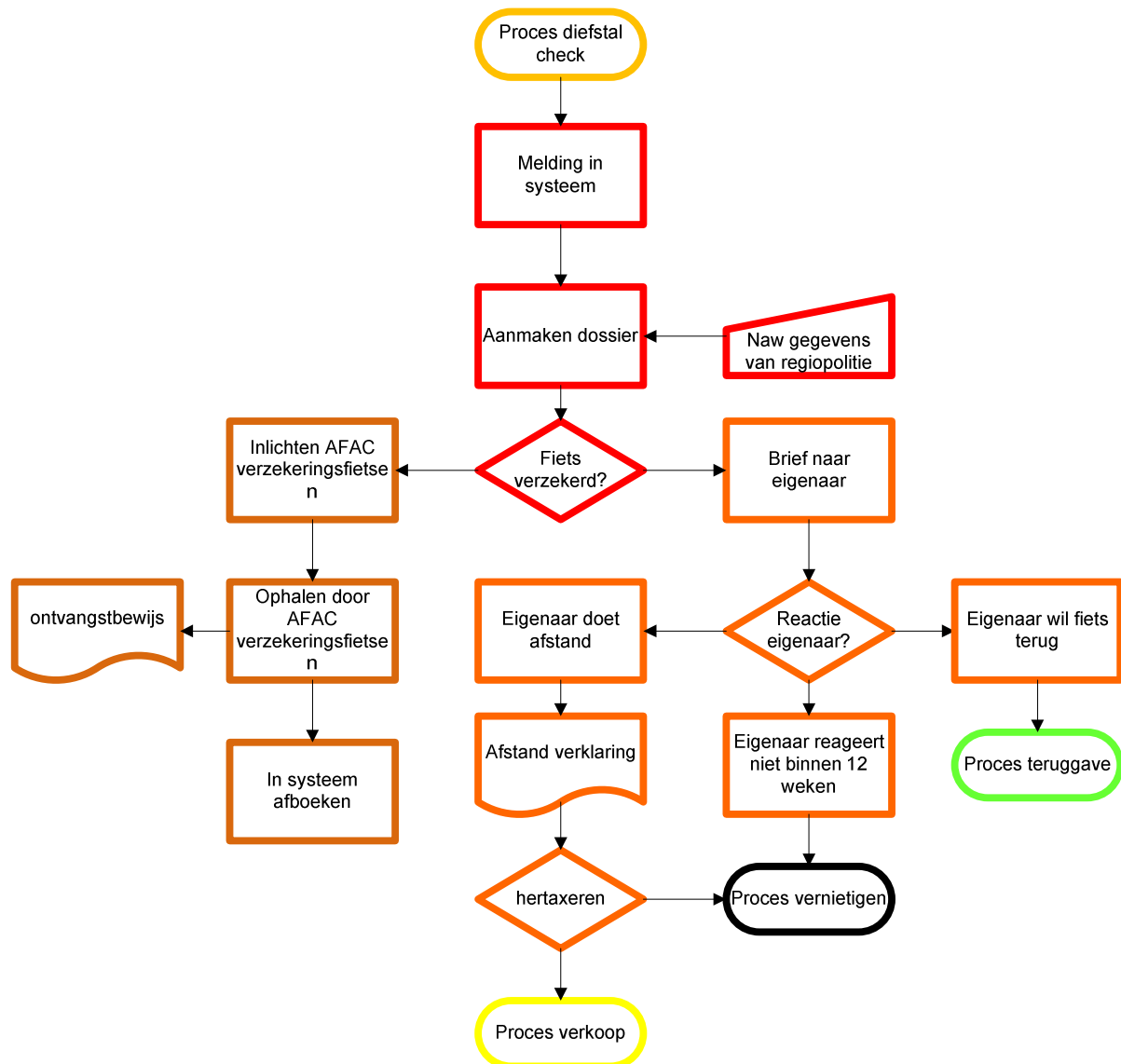
De AFAC is onder andere bedoeld om te voorkomen dat gestolen fietsen bewust of onbewust terug in het verkeer worden gebracht, anders dan door, of met toestemming van, de eigenaar. Bij de AFAC moet iedere fiets dan ook gecontroleerd worden op diefstal. Dat kan door raadpleging van het fietsdiefstalregister. Dit is vooral bruikbaar wanneer de fiets een leesbaar (of uitleesbaar) framenummer heeft. Over het algemeen moet gelet worden op de volgende aanwijzingen:

- De fiets heeft kenmerken van een gestolen fiets zoals een verwijderd of opengebroken slot;
- De fiets is bewust ontdaan van identificatiemiddelen zoals framenummer en barcode.

Op www.centrumfietsdiefstal.nl staat dit verder uitgewerkt in de handleiding “hoe herken ik een gestolen fiets”

4. Proces gestolen fiets

Het proces van gestolen fietsen valt uiteen in drie mogelijke trajecten: de verzekeraar heeft uitgekeerd, de fiets wordt door de eigenaar geclaimd en de situatie waarin de fiets niet wordt geclaimd. Het is van belang dat er door de AFAC vooraf afspraken worden gemaakt met de regiopolitie over de aanlevering van gegevens. De politie is gehouden aan de wet omtrent het openbaar maken van privacygevoelige informatie en kan dit alleen met reden omkleed doen.



4.1. Verzekerde fietsen

Wanneer er bij een AFAC fietsen worden aangeleverd die door verzekeraars zijn uitgekeerd is er een apart traject beschikbaar. Deze fietsen zijn eigendom van een verzekeraar die mag bepalen wat er mee gebeurt. In het algemeen gaat het hier om fietsen die jonger zijn dan drie jaar en vaak nog in goede staat. In het verleden was het nog wel eens een zoektocht om de juiste verzekeraar bij een fiets te vinden. De voornaamste fietsverzekeraars hebben nu de handen ineengeslagen en een gezamenlijk loket geopend waar instanties als politie, gemeente (of de AFAC) terecht kunnen. Ook hebben ze een speciale AFAC geopend: AFAC verzekeringsfietsen. Deze organisatie heeft een drietal doelstellingen:

1. Het ophalen en bij elkaar brengen van fietsen die eigendom zijn van de verzekeringsmaatschappijen;
2. Het ondersteunen van alle instanties die bezig zijn met het opsporen van gestolen fietsen en hen voorzien van de randvoorwaarden om tot opsporing en vervolging van fietsendieven te komen;
3. Het bieden van een werkgelegenheidsproject met de doelstelling om de afstand tot de arbeidsmarkt te verkleinen.

Ook stellen de verzekeraars middels deze organisatie lokfietsen ter beschikking aan politiekorpsen en gemeenten in heel Nederland. AFAC verzekeringsfietsen heeft verder een lijst van aangesloten handelaren en aanwijzingen voor gekeurde (ART) sloten. Meer informatie is te vinden op <http://www.afac-verzekeringsfietsen.nl>.

4.2. De fiets wordt niet geclaimd

De AFAC verstrekt aan het meldpunt bij de regiopolitie de ingevoerde gegevens en het bij intake toegekende AFAC nummer waaronder de fiets geregistreerd staat.

AFAC nummer	Fiets gegevens	plaats diefstal	verzekeraars	aangever
AF1234567	Batavus Dames 8765456			
AF1234568	Gazelle Dames GZ8765456			

Het meldpunt bij de regiopolitie zorgt ervoor dat in de hoofdregistratie wordt gemeld dat de fiets bij de AFAC op het terrein staat en dat de signalering wordt ingetrokken. Er moet met de regiopolitie worden afgesproken waar dat meldpunt kan worden ondergebracht en wat de beschikbaarheid en openingstijden zijn.

Het meldpunt bij de regiopolitie verstrekt dan aan de AFAC, na controle, de volgende gegevens:

1. De plaats waar de fiets is aangetroffen;
2. De verzekeringsmaatschappij;
3. Personalía van de aangever (aanspreektitel, voorletters, achternaam, geboortedatum, adresgegevens en telefoonnummer).

AFAC nummer	Fiets gegevens	plaats diefstal	verzekeraars	aangever
AF1234567	Batavus Dames 8765456	De toren	Enra	H de boer Helling 6 1588 FR Vraai Mob0678987654
AF1234568	Gazelle Dames GZ8765456	Hoogte	Unigarant	Mevr H HaringH de boer laagte 4 2588 FR Klein

Figuur 4.

Hierna controleert de AFAC:

1. Of de fiets daadwerkelijk is gestolen.
2. Of de verzekeraar in rechte is getreden.
3. Of de aangever bereikbaar is en de fiets kan worden overgedragen.

Nadat de fiets door de AFAC is verwerkt, kan het meldpunt bij de regiopolitie op de hoogte worden gebracht hoe de fiets is afgehandeld. Er zijn twee mogelijkheden: vernietiging of teruggave aan de eigenaar/verzekeraar.

Vernietigen gebeurt door het frame doormidden te knippen of te snijden waardoor het vrijwel onmogelijk is de fiets weer in het verkeer te brengen.

Indien de fiets door de verzekeraar is uitgekeerd gaat de fiets naar AFAC verzekeringsfietsen, een AFAC die speciaal gericht is op fietsen die door verzekeraars zijn uitgekeerd. Het meldpunt bij de regiopolitie zorgt er dan voor dat in de hoofdregistratie wordt gemeld hoe de fiets is afgehandeld. AFAC meldt aan de aangever dat de fiets is teruggevonden en is geretourneerd aan de verzekeraar. Gedurende het gehele proces blijft de fiets op het terrein van de AFAC.

4.3. De fiets wordt geclaimd

Indien een mogelijke eigenaar zich bij de AFAC meldt, wordt er als volgt te werk gegaan. De AFAC probeert zoveel mogelijk gegevens van deze persoon te noteren. Vervolgens verwijst men deze naar de politieafdeling, bij voorkeur in de buurt waar de persoon die de fiets claimt woont. Daarna worden de gegevens naar deze afdeling gemaild. Indien de persoon die de fiets claimt zich niet bij de politieafdeling vervoegt, meldt deze afdeling dat bij de AFAC. De fiets kan vervolgens het reguliere afhandelingstraject in.

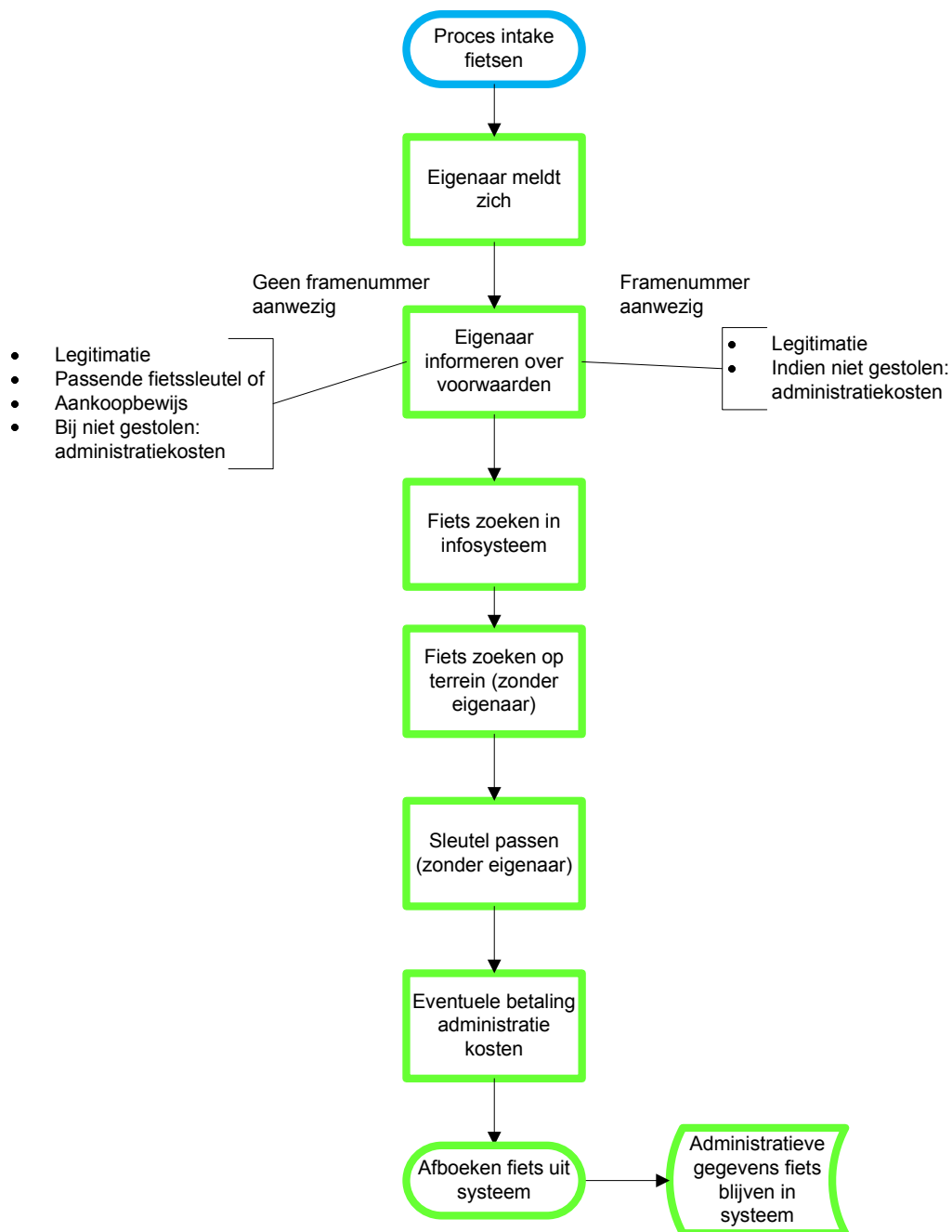
Indien de persoon de fiets komt claimen bij het politiebureau, dan draagt de aangewezen politieafdeling zorg voor de afhandeling van deze zaak. Daarbij beslist de officier van justitie of diens vervanger wat er met de fiets dient te gebeuren. De aangewezen politieafdeling zorgt er tevens voor dat de signalering wordt ingetrokken voordat de fiets wordt verwerkt.

De fiets blijft gedurende het gehele proces op het terrein van de AFAC.

De volgende beslissingen zijn nu mogelijk:

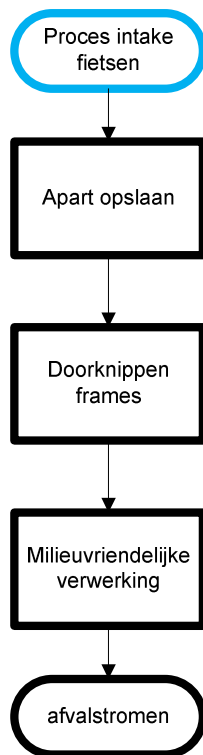
1. De fiets kan worden teruggegeven aan de persoon die de fiets claimde
2. De fiets kan terug naar de aangever/verzekeraar
3. De fiets dient te worden vernietigd

5. Proces teruggave



Hierbij is van belang om de onafhankelijkheid van de fietsafhandeling te tonen. Het is aan te bevelen de afhandeling zo min mogelijk te vermengen met het verwijderen van de fietsen. Hoewel het in de praktijk een collega of zelfs dezelfde persoon kan zijn die verwijderd en afhandelt, moet dit duidelijk 'met twee verschillende petten' gebeuren. Dit om de schijn te voorkomen dat de AFAC voordeel zou kunnen hebben bij het verwijderen van fietsen. Er moet dus worden gezorgd voor een andere presentatie in uniform en logogebruik dan de verwijderaars.

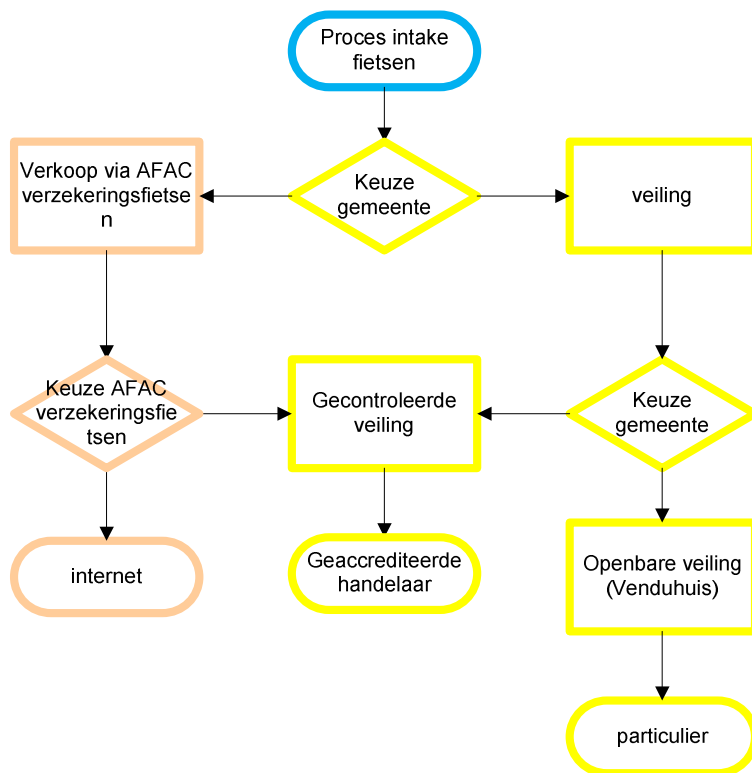
6. Proces vernietigen



Als wordt geconstateerd dat een fiets zeker of waarschijnlijk afkomstig is van diefstal dan moet de fiets worden vernietigd. Dit lijkt, zeker bij fietsen in goede staat, verspilling. Maar bij de AFAC-methodiek is de kans dat een goeie fiets in de trechter 'overblijft' uiterst klein. En dat is belangrijk. Er moet worden voorkomen dat een burger zijn of haar fiets toch nog tegenkomt bij een opkoper, bonafide of anderszins.

De AFAC-methodiek maakt het mogelijk om fietsen op een efficiënte en milieuvriendelijke manier te vernietigen. Bovendien kunnen gemeenten afspraken maken met opkopers van oud ijzer en dergelijke. Het Centrum Fietsdiefstal werkt er momenteel aan om de verwerking van te vernietigen fietsen centraal te regelen via een landelijke milieulijn.

7. Proces verkoop



Is een fiets zeker niet van diefstal afkomstig en wordt deze niet opgehaald binnen de 120-dagen periode? Dan mag de fiets teruggebracht worden in het verkeer. In de praktijk wordt er bij de AFAC nog wel wat aan versleuteld. De fiets wordt daardoor aantrekkelijker voor de verkoop en reservematerialen zijn voldoende voorhanden. Maar over het frame mag geen twijfel meer bestaan. De AFAC-methodiek is niet alleen bedoeld voor het verwerken van fietsen. Ook het voorkomen van fietsdiefstal en het doorbreken van de keten van niet te identificeren fietsen is van belang. De AFAC is bovendien een gemeentelijke organisatie. De verkoop van tweedehands fietsen is dan ook aan bepaalde regels onderworpen. Er zijn twee mogelijkheden:

1. Een fiets of een partij fietsen wordt verkocht aan handelaren. Deze handelaren moeten dan wel door de gemeente worden 'geaccrediteerd'. Met andere woorden: de gemeente moet onderzoek doen naar de betrouwbaarheid van deze handelaren.
2. De tweede mogelijkheid is nog niet in werking. Momenteel wordt er gewerkt aan een site waarop fietsen te koop staan die gegarandeerd niet van diefstal afkomstig zijn.

Veel gemeenten hebben echter nog een derde weg. Zij bestemmen de verwerkte fietsen voor het sociale circuit, bijvoorbeeld voor mensen in de bijstand en re-integranten. Via AFAC verzekeringsfietsen kunnen gemeenten eveneens partijen fietsen voor werkgelegenheidsprojecten bestemmen.

8. Praktische zaken

Er is al veel ervaring opgedaan met de AFAC-methodiek. Het Centrum Fietsdiefstal heeft goede ervaringen met een aantal manieren van inrichten en specifieke producten. Deze worden genoemd op de website van het Centrum Fietsdiefstal (www.centrumfietsdiefstal.nl). Uiteraard staat het de AFAC vrij om binnen de kaders eigen producten aan te schaffen of te (laten) ontwikkelen.

8.1. Huisvesting

Het succes van de AFAC staat of valt bij de huisvesting. Is deze te krap, dan kan de benodigde zorgvuldigheid niet meer in acht worden genomen. Fietsen moeten dan worden 'geruimd' zonder voldoende op diefstal te zijn gecontroleerd en zonder de bewaartermijnen in acht te nemen (te veel ruimte zou overigens tot luiheid kunnen leiden; men laat het terrein vollopen). Ook de overige faciliteiten moeten zijn afgestemd op het gebruik. In veel gevallen kiezen gemeenten voor tijdelijke huisvesting in panden die voor sloop of herstructurering in aanmerking komen. Dit voorkomt leegstand en drukt de kosten voor de huisvesting zelf. Waar moet aan worden gedacht?

Eerst moet het aantal te verwachten fietsen worden berekend. Dit hangt onder meer af van de aantallen te verwijderen fietsen en de ambitie van de gemeente. Er moet in elk geval van worden uitgegaan dat het merendeel van de fietsen maximaal drie maanden op het terrein moet kunnen staan.

Bij 50 aangeleverde fietsen per dag zijn er doorlopend tussen de 1000 en 1200 fietsen op het terrein. Per 10 fietsen is ongeveer 4 m² nodig. In dit voorbeeld zou 150 m² dus voldoen, piekmomenten meegerekend.

Verder is altijd nodig:

- Een aparte ingang voor fietsen, bij voorkeur uit het zicht van de ingang voor bezoekers;
- Een ontvangst- en registratieruimte voor de fietsen;
- Opslagruimte voor fietsen;
- Aparte opslagruimte voor gesignaleerde fietsen;
- Aparte opslagruimte voor verzekeringsfietsen;
- Een uitgiftebalie voor op te halen fietsen;
- Kantine en/of rustruimte;
- Ruimte voor vernietigde fietsen in afwachting van afvoer;
- Graveerruimte om de fiets van een RAI-standaard framenummer te voorzien;
- Ruimte voor verwerkte fietsen in afwachting van transport;
- Wachtruimte voor bezoekers en een bezoekerstoilet.

De gewone fietsen kunnen zowel binnen als buiten worden opgeslagen. Het is wel aan te bevelen het terrein te beveiligen met een hek en eventueel cameratoezicht.

Gesignaleerde fietsen en verzekeringsfietsen kunnen het beste worden bewaard in een dichte en afsluitbare ruimte. Hierdoor kunnen deze fietsen niet meer in het reguliere proces terecht komen.

Al naar gelang de insteek, is het mogelijk een werkplaats in te richten. In deze werkplaats kunnen medewerkers, veelal re-integranten, fietsen herstellen en voor zover mogelijk materialen hergebruiken. Om veilig te werken is er ongeveer 16 tot 20 vierkante meter nodig per werkplek.

Ook het instellen van een slooplijn voor nog goede onderdelen vergt een behoorlijke ruimte. Behalve de werkplek, is er ruimte voor de opslag van gebruikte onderdelen nodig. Wanneer er op de AFAC veilingen voor handelaren plaatsvinden, moet er ook rekening worden gehouden met ruimtebeslag

8.2. Faciliteiten

De AFAC heeft een aantal functies te vervullen. Daarvoor zijn de volgende zaken nodig:

- Een bezoekersbalie. De AFAC heeft soms te maken met agressieve bezoekers. Daar moet rekening mee worden gehouden. De balie moet voldoende hoog en stevig zijn. Er mogen geen losse spullen op liggen.
- Een aantal werkplekken voor administratieve handelingen.
- Een database die voldoende robuust is om de gegevens van het aantal verwachte fietsen op te slaan. Een bewaartermijn voor die gegevens is er niet. Aan te bevelen is om ze toch minimaal een aantal jaren te bewaren, aangezien een fiets een redelijke kans heeft weer bij de AFAC terug te komen. Het voorkomt verwarring als daarbij hetzelfde registratienummer kan worden gebruikt en eventueel het toegekende AFAC framenummer.
- Software met voldoende mogelijkheden voor crossreferences en interfaces met politiestructuren en het Centrum Fietsdiefstal (bijvoorbeeld voor de uitgifte van nummerreeksen).
- Een invoerformulier met voldoende velden om de kenmerken van de fiets op in te voeren. Deze velden zijn in elk geval NAW-gegevens, merk, kleur, framenummer, omschrijving en eventuele bijzonder kenmerken.
- Instructies om gestolen fietsen te kunnen herkennen, eventueel met een reader (zie hoofdstuk 8.4).
- Mogelijkheid voor internetaangifte en aangifte via formulieren.
- Uniformen voor het personeel. Deze onderscheiden het personeel van de AFAC van degenen die fietsen losknippen (ook wanneer dit dezelfde personen zijn: omkleden!)
- Een knipmachine voor het vernietigen van fietsen.
- Graveerapparatuur en een graveerbok.
- Overige gereedschappen, als er werkzaamheden als sloop en reparatie worden uitgevoerd.



Knipmachine voor vernietigen



Graveerbok



Graveermachine

8.3. Personeel

Het personeel vervult bij de AFAC een aantal functies:

- Intake, geen bijzondere competenties nodig, vaak worden hier re-integranten voor ingezet;
- Registratie, door administratief medewerkers met kennis van Office pakketten;
- Controle signalering, door een Bijzonder Opsporings Ambtenaar (BOA);
- Opslag, geen bijzondere competenties nodig;

- Uitgifte, personen met competenties voor klantcontact;
- Vernietiging, geen bijzondere competenties nodig;
- Afvoer, geen bijzondere competenties nodig.

Het is disproportioneel om een verklaring omtrent het gedrag te vragen aan alle medewerkers. Het verdient aanbeveling om dit te doen bij de medewerkers die betrokken zijn bij de uitgifte. Bij de BOA's spreekt dit voor zich.

Als vuistregel zijn per 50 fietsen per dag nodig:

- 2 fte voor het ontvangen, registreren en plaatsen van de fiets;
- 1 fte voor de balie;
- 1 fte voor het ophalen van de fiets uit opslag bij teruggave;
- Bij 50 fietsen meer, 2 fte extra voor plaatsen en ophalen van de fiets;
- Bij weer 50 fietsen meer volgt uitbreiding van het baliepersoneel en de registratiefunctie.

8.4. Landelijke faciliteiten

In opdracht van de Stuurgroep Aanpak Fietsdiefstal ontwikkelt het Centrum Fietsdiefstal een groot aantal producten of stelt deze beschikbaar. Buiten de hierboven beschreven werkwijze en inrichting zal een aantal zaken uniform uitgevoerd moeten worden. De belangrijkste daarvan is de methodiek zelf en het hart daarvan: het trechtermodel. Op de site van het Centrum Fietsdiefstal worden de laatste ontwikkelingen gevolgd en centrale afspraken gepubliceerd. Op dit moment zijn, behalve de methodiek zelf, de volgende zaken beschikbaar:

- Intelligente readers, zowel in aanschaf bij de ontwikkelaar als op leenbasis via het Centrum Fietsdiefstal. Deze readers maken het snel opsporen van gestolen fietsen met barcode en/of chips mogelijk. Een AFAC genereert een dusdanig aantal fietsen dat deze readers het werk een stuk efficiënter maken. Ze worden momenteel veel ingezet op straat door opsporingsambtenaren;
- Een softwarepakket dat speciaal voor de AFAC-methodiek is geüpgraded;
- Door AFAC in de praktijk geteste kniptangen, graveerapparatuur en overige gereedschappen. Deze zijn onder meer getest op veiligheid voor de gebruiker;
- AFAC-nummers volgens de RAI-standaard. Om dubbelingen te voorkomen krijgt iedere AFAC een unieke reeks. Het is van belang dat men zich aan de toegekende nummers houdt. De gebruikte standaard wordt ondersteund door de Stuurgroep en volgt de RAI-standaard. Deze standaard is centraal afgesproken tussen de belangrijkste fabrikanten
- AFAC verzekeringsfietsen. Deze neemt de fietsen over die door verzekeraars zijn uitgekeerd en verwerkt die verder;
- Uiteraard de website van het Centrum Fietsdiefstal, waar behalve informatie over de AFAC tal van andere zaken over het bestrijden van fietsdiefstal staan.

Colofon

Deze uitgave is samengesteld door het Centrum Fietsdiefstal, in opdracht van de Stuurgroep Fietsdiefstal.

Auteur: Joris Böcker (CCV)

Met dank aan:

Mojgan Yavari (AVC)

Guus Schouten (Bestuursdienst gemeente Den Haag)

Appie Nieuwenhuizen (Politie Amsterdam, bureau Raampoort)

Roel Veenstra (Politie Haaglanden, bureau Verkeer & Operationele ondersteuning)

Birgitte Kampers (Politie Noord Holland Noord, Alkmaar)

Ron Boots (Politie Utrecht, District Woerden)

Hans Teuns (Enra-verzekeringen)